

15. NOVEMBER 2019

BROK

Brok hos grise bruges som en fællesbetegnelse for udposninger ved navlestedet. Brok kan give udfordringer i nogle besætninger, og selvom brok ikke helt kan forebygges, er der flere tiltag, du kan gøre for at mindske risikoen for brok hos dine grise.

GRISE MED BROK - HVAD SKAL JEG GØRE?

Det er vigtigt, at du fører tilsyn med dine grise hver dag - og mindst én gang dagligt. Det daglige tilsyn skal sikre, at du opdager syge eller skadede grise og får taget hånd om dem.

For at opdage brok er der nogle helt bestemte signaler, du skal holde øje med.

Hold øje med om grisene udvikler buler under bugen.

- Hvor stor er broksækken?
- Hvordan er broksækkens form?
- Rammer broksækken gulvet eller grisens ben når den går?
- Er der sår på broksækken?

Det er ikke nok at se – du er også nødt til at mærke på broksækken. Kan du mærke sår eller er broksækken varm og øm.

Vurdering af brok: Grisen i videoen har en udposning, der er mindre end 15 cm. Men det er en lille gris, så brokken er stor. Grisen er også begyndende utrivelig, og i dette tilfælde anbefales en aflivning.

SEGES Svineproduktion har lavet et faktaark, som viser, hvordan du skal forholde dig hvis du har grise med brok - print faktaarket ud og hæng det op i stalden.

> FAKTAARK OM BROK

Husk, at du aldrig må bruge en elastik eller en anden form for navleklemme rundt om en udposning ved navlestedet. Det Veterinære Sundhedsråd angiver, at "det er smertefuldt for en grisen og må antages at påføre dyrene en høj grad af smerte, lidelse, angst, varigt mén og væsentlig ulempe".

> LÆS UDTALELSE FRA DET VETERINÆRE SUNDHEDSRÅD

HVORNÅR SKAL EN GRIS MED BROK SÆTTES I SYGESTI?

Grise med brok skal i sygesti:

- Hvis grisen har en stor broksæk (som svarer til over 15 cm på en slagteklar gris eller over 5 cm på en 30 kgs gris).
- Hvis der er hudafskrabninger eller sår på broksækken.
- Hvis broksækken føles varm og øm ved berøring.

I sygestien kan du overvåge grise og give den speciel pleje. Det medfører, at chancen for helbredelse er større, og at tiden indtil helbredelse er kortere. Grisen skal behandles efter dyrlægens anvisninger.

Hver dag skal du vurdere, om den enkelte gris er i bedring. Hvis du ikke kan se bedring hos grisen inden for et fastsat antal dage, skal grisen aflives. Antallet af dage skal være fastlagt i samarbejde med din dyrlæge.

› **LÆS MERE OM SYGESTIER**

HVORNÅR SKAL EN GRIS MED BROK AFLIVES?

Det kan være svært at aflive et dyr! Men det kan være den bedste løsning for dyret. Hvis en gris er syg eller er kommet til skade, og behandling ikke har en effekt, skal den aflives. Det er god dyrevelfærd.

Du skal aflive en gris med brok:

- Hvis grisen er utrivelig.
- Hvis grisens bevægelse er hæmmet på grund af broksækken.
- Hvis såret på broksækken berører de underliggende væv og ikke kun er helt overfladisk.
- Hvis såret på broksækken ikke har mulighed for at hele op.

› **LÆS MERE OM AFLIVNING AF GRISE**

TRANSPORT AF GRISE MED BROK

Det er vigtigt, at du vurderer dine grise med udposninger ved navlestedet inden transport.

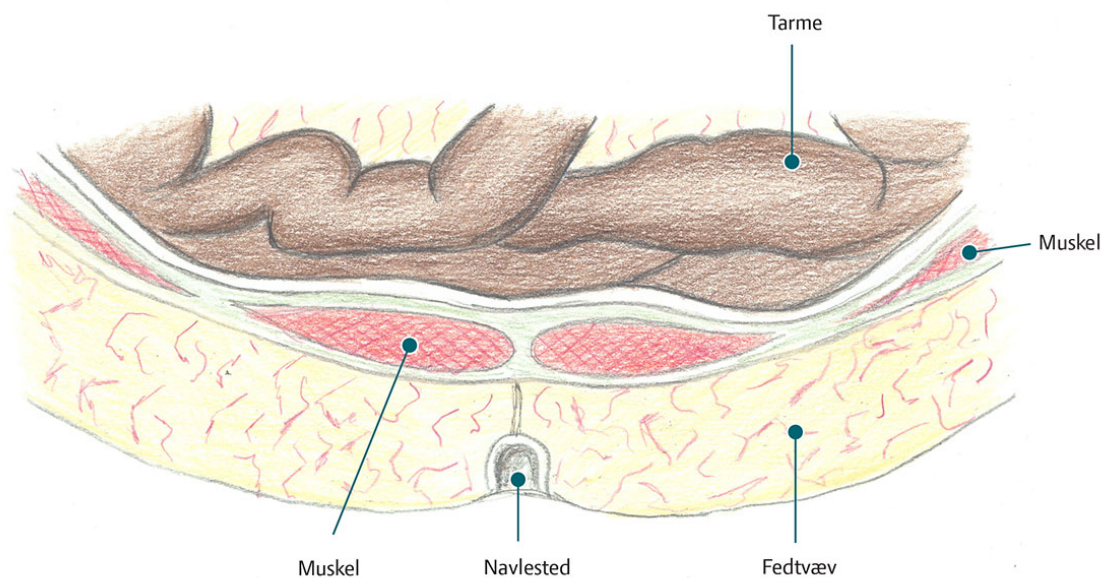
SEGES Svineproduktion har lavet vejledning til håndtering af grise, hvor du kan se, hvornår grisen er transportegnet.

Hvis du er i tvivl om, hvorvidt en gris er egnet til transport kan din praktiserede dyrlæge altid hjælpe dig med at vurdere grisens transportegnethed, herunder hvilke betingelser grisen eventuelt kan transporteres under. Det er primært dit ansvar som landmand, om en gris er transportegnet eller ej.

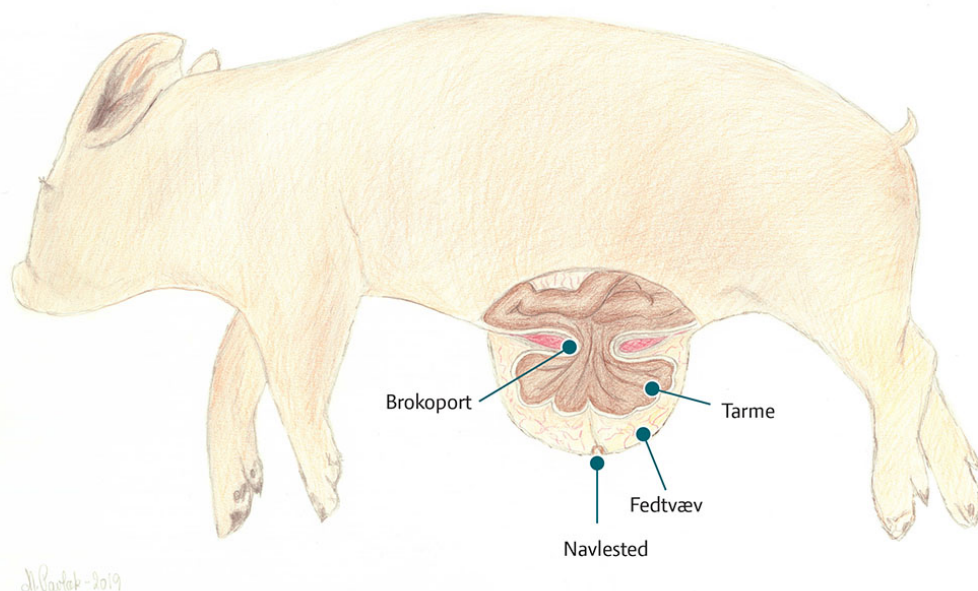
› **VEJLEDNING OM TRANSPORTEGNETHED VED BROK**

HVAD ER ET BROK?

Brok hos grise bruges ofte som en fællesbetegnelse for udposninger ved navlestedet.



Navlestedet hos en gris, hvor der er ikke er en udposning ved navlestedet.



Tydelig udposning ved navlestedet. Her er tale om et klassisk navlebrok, hvor tarme er faldet ned i broksækken.

Der findes forskellige former for udposninger ved navlestedet hos grise, som kan variere i størrelse, udseende og indhold. De fem hyppigste typer af udposninger omfatter:

1. Navlebrok
2. Bylder
3. Arvæv
4. Cyster

5. Flapper (udvækster fra navlestedet).

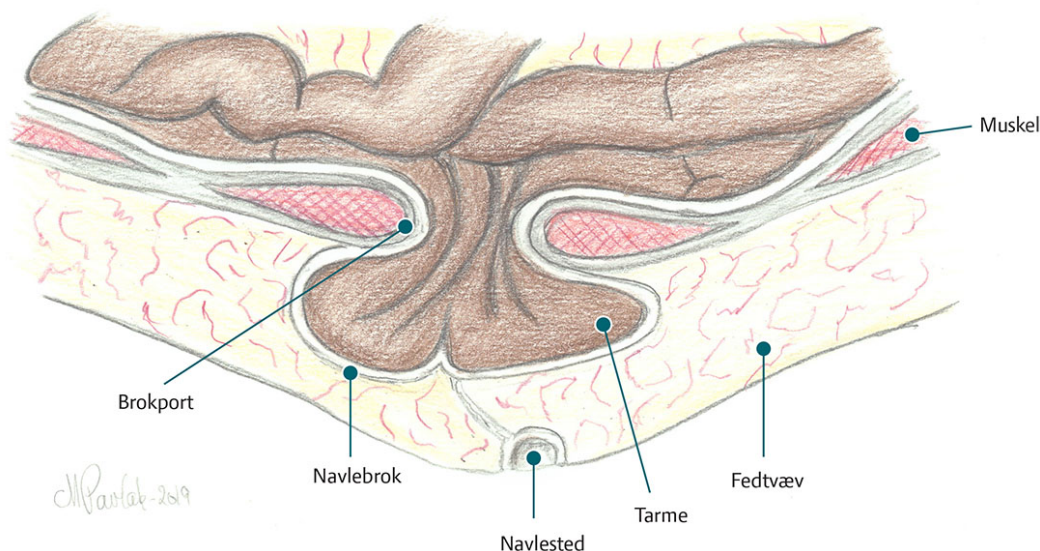
Ofte ses de forskellige årsager til udposning ved navlestedet i kombination med hinanden. Det er ikke umiddelbart nemt at skelne de forskellige udposninger fra hinanden, og derfor er det nødvendigt at lave en grundig klinisk undersøgelse på den levende gris eller en patologisk undersøgelse på den aflivede gris for at fastslå årsagen. Årsagen er vigtig at kende, så man kan målrette forebyggelsen og behandlingen af grise med udposninger.

NAVLEBROK

Klassisk navlebrok er den hyppigste udposning ved navlestedet hos grise. Navlebrok er karakteriseret ved at bugthinde og tarme er krænket ud gennem et hul i bugvæggen (brokporten). Dermed opstår der en udposning, hvor det ofte er muligt at skubbe bugthinde og tarme tilbage i bughulen.

Klassisk navlebrok opstår ofte fordi der er et tryk i bughulen, som skaber et svagt punkt, hvor bugthinde eller organer trænger igennem navlearret. Hvis grisen har haft betændelse i navleregionen, kan det medføre stor risiko for navlebrok da navlearret og bugthinden bliver svækket og bugthinde og tarme krænker igennem.

Et navlebrok, som følge af betændelse i navlestrengen, antages at begynde i pattegrisenes første levedøgn før navlestrengen er helt indtørret.



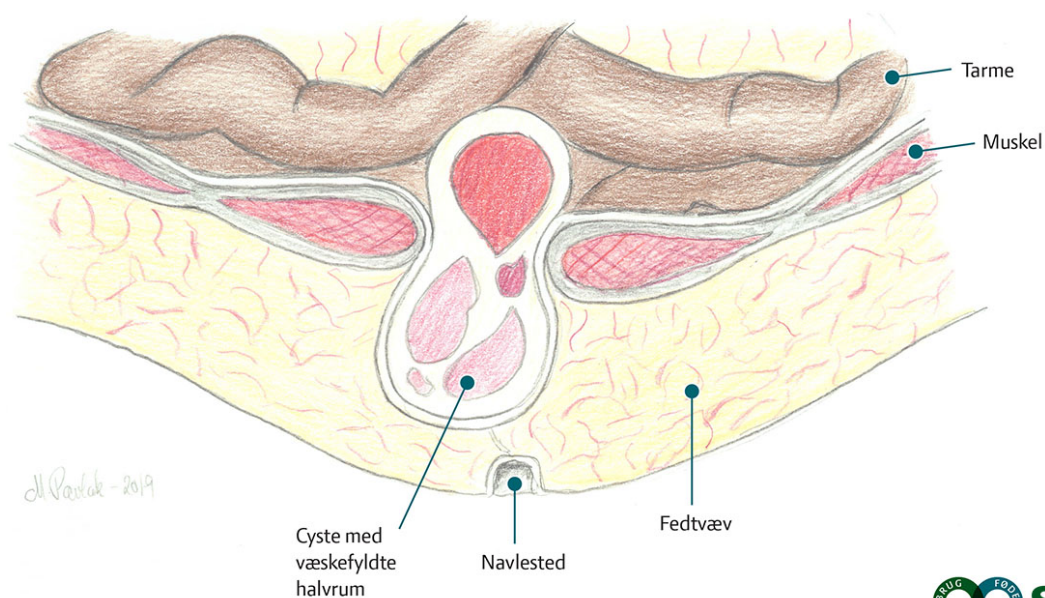
Klassisk navlebrok ved navlestedet. Navlebrok er karakteriseret ved, at bugthinde og tarme er krænket ud gennem et hul i bugvæggen (brokporten).

CYSTER

Cyster er den næst hyppigste udposning ved navlestedet hos grise. Cyster er en svulst-/cystelignende bindevævsmasse, der indeholder ét eller flere væskefyldte hulrum.

Cyster kan blive meget store, og kan findes både inden i og udenfor bughulen. Da cysterne kan blive meget store, skal man være ekstra opmærksom på, om der opstår slidsår på udposningen.

Det formodes at cyster skyldes en fejl i udviklingen af fosteret, men at cysterne først opstår hos grisene efter faringen.

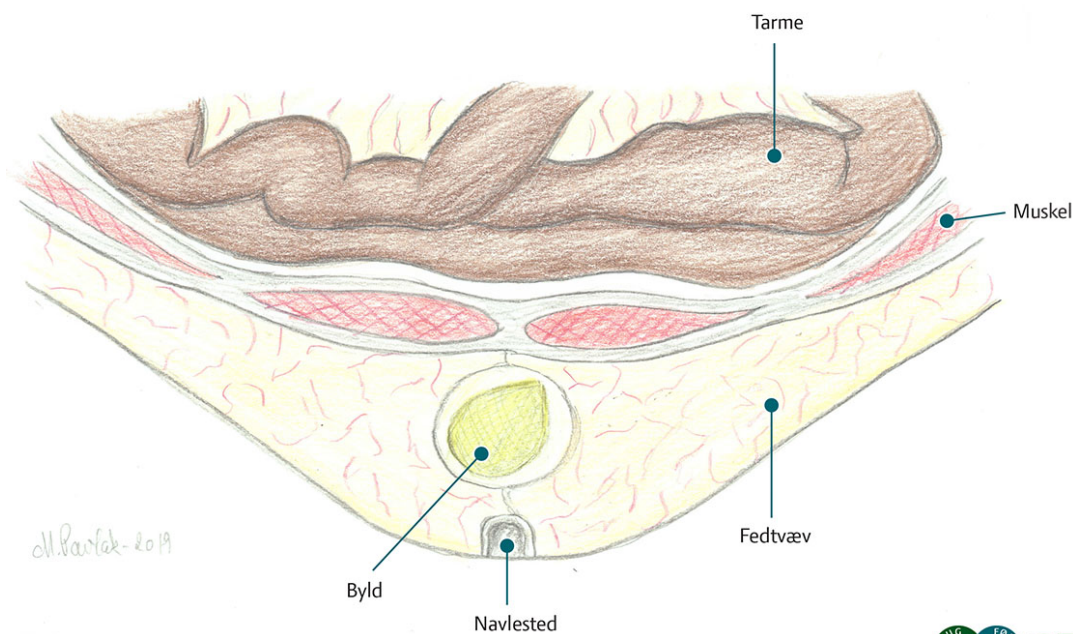


Cyster er en svulst-/cystelignende bindevævsmasse, der indeholder ét eller flere væskefyldte hulrum.

BYLDER

Bylder er en ansamling af pus i huden, der opstår som følge af en infektion ved navlestedet, hvor grisens immunforsvar ikke har formået at bekæmpe bakterierne i tide.

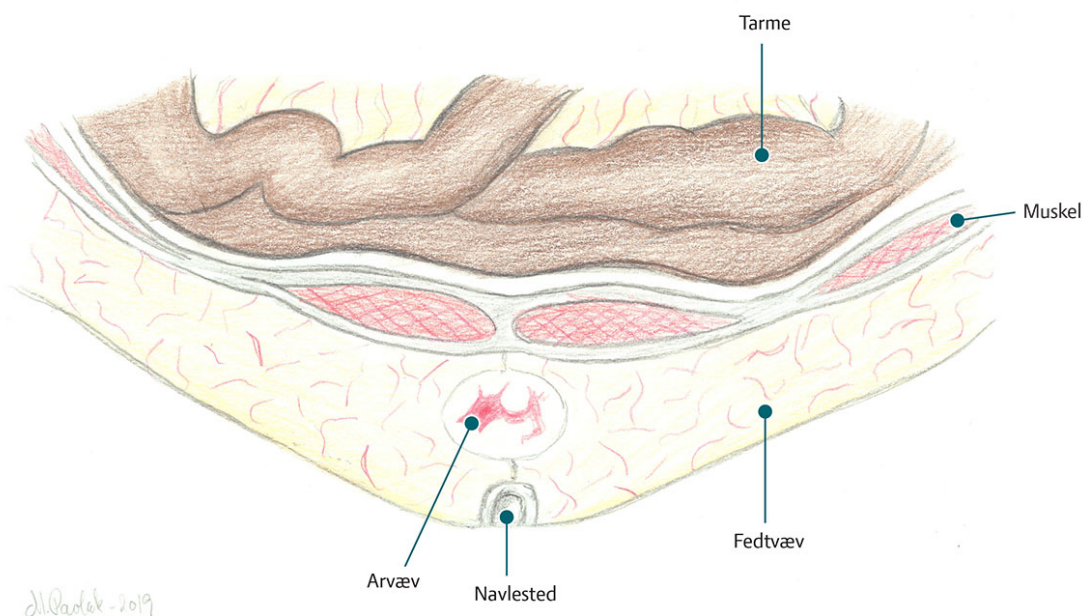
Ofte ses bylder i kombination med klassisk navlebrok (beskrevet ovenfor under navlebrok).



En byld ved navlestedet. En byld består af en samling af pus og opstår, fordi grisen har haft en infektion ved navlestedet.

ARVÆV

Arvæv er en fast bindevævsknude, som opstår, når eksempelvis en byld heles. Helingen begynder ca. fem til seks dage efter, at en skade er opstået.

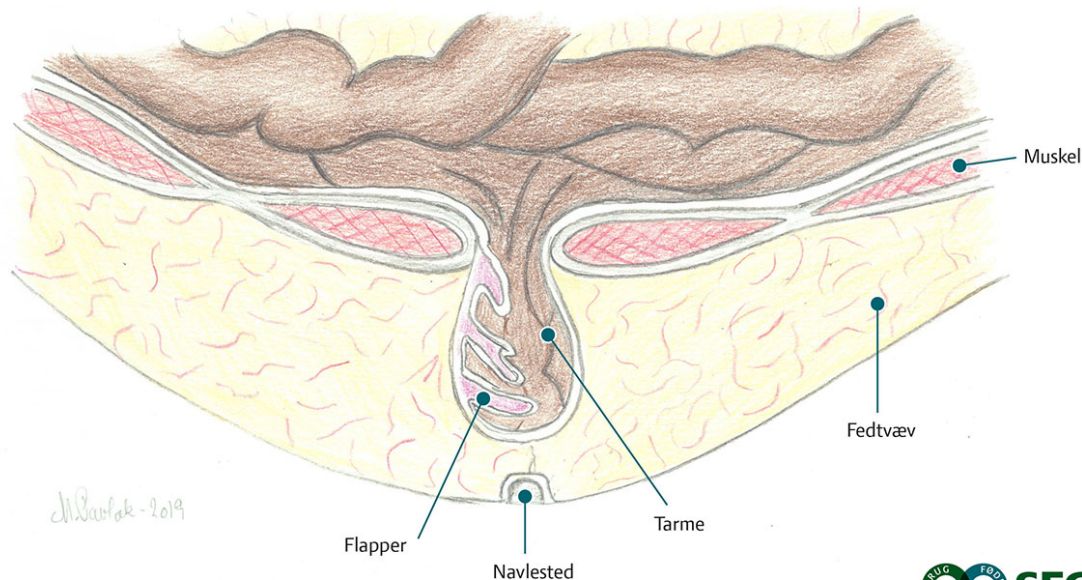


Arvæv hos en gris ved navlestedet. Arvæv kan forekomme, når en byld er helet.

FLAPPER

Flapper, eller paddelformede proliferationer, er aflange udvækster med en afrundet blære. De kan forekomme i kanten eller i bunden af udposningen eller forskellige steder i væggen på brok og cyster.

Flapper ses hyppigst i kombination med andre typer af udposninger. Det antages af flapper er et forstadium til cyster.



Flapper ved udposning hos en gris - flapper ses hyppigst i kombination med andre typer af udposninger.

NEDSÆT RISIKOEN FOR BROK

SEGES Svineproduktion har lavet en vejledning med ti bud om brok, du kan bruge for at nedsætte risikoen for brok hos dine grise.

› VEJLEDNING MED 10 BUD OM BROK

Hvis udposning ved navlestedet er opstået i forbindelse med en tidligere navleinfektion, bør du øge hygiejneniveauet i farestien, og desuden kan du foretage en desinfektion af navlen straks efter fødsel, og/eller der kan behandles med et egnet antibiotikum i det første levedøgn (Kilde: Vestergaard og Wachmann, 2002: Forebyggelse af navlebrok med jod eller antibiotika. Meddelelse nr. 556).

Videoen viser på let overskuelig vis, hvad du skal gøre, hvis du har grise med brok.

COOKIEPOLITIK **PRIVATLIVSPOLITIK**

Printet er fra Svineproduktion.dk. d. 19-11-2019

Ophavsretten tilhører SEGES. Informationerne fra denne hjemmeside må anvendes i anden sammenhæng med kildeangivelse.

Ansvar: Informationerne på denne side er af generel karakter og søger ikke at løse individuelle eller konkrete rådgivningsbehov. SEGES er således i intet tilfælde ansvarlig for tab, direkte såvel som indirekte, som brugere måtte lide ved at anvende de indlagte informationer.

Artiklen findes på adressen: svineproduktion.dk/Viden/Om-grisen/Sygdomme-og-behandling/Hudskader/Brok